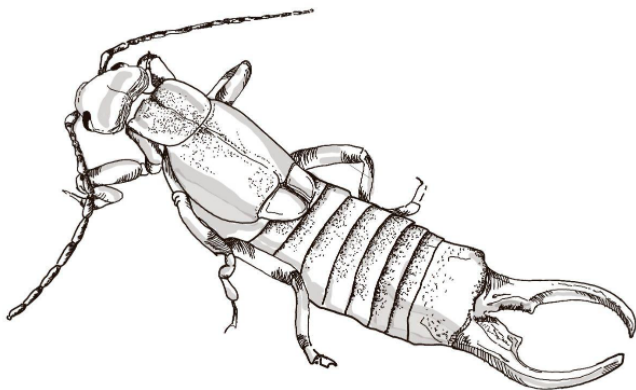


Škvor obecný

Škvor obecný patří mezi hmyz. Na zahradě je obávaným lovcem mšic, ale pokud je škvorů nadbytek nebo potravy nedostatek, pustí se i do rostlinné stravy. Proto je zahrádkáři nemají vždy rádi. Na lov se vydávají škvoři v noci. Den tráví schovaní v úkrytu na tmavém a vlhkém místě. Pokud škvory chceme do zahrady nalákat, můžeme jim postavit škvorovníky (škvoří domečky). Ty můžeme také využít při přenášení škvorů po zahradě z místa, kde škodí, do míst, kde nás trápí mšice.

O škvorovi koluje spousta pověr. Snad nejznámější je, že vlezl lidem do ucha, kde proděraví bubínek. K této pověře přispívá jeho zvláštní vzhled a „kleštičky“ na zadečku. Jimi ale neprostřihává ušní bubínky. Slouží mu například k vytahování a skládání křídel, která má schovaná na zádech. Také si jimi může přidržovat potravu nebo bojovat s jinými škvory či se bránit.



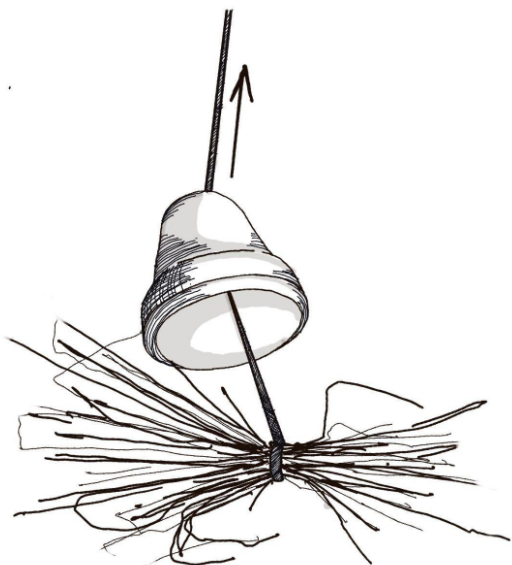
**Spolek
Ametyst**

Jak si vyrobit škvorovník

Pomůcky a materiál na jeden škvorovník: keramický květináč o průměru alespoň 8 cm, provázek, seno, nůžky.

Popis: Ze sena rukou zpracujte otýpku. Uprostřed kolem ní omotejte provázek a pak provázek prostrčte otvorem ve dně květináče. Seno vtáhněte dovnitř. A je hotovo. Za přečnávající provázek pověste škvorovník na strom nebo budovu. Pověste ho tak, aby se něčeho dotýkal a škvoři mohli nalézt dovnitř. Škvorovník může sloužit i jako zimní úkryt pro hmyz.

Sledujte, jestli mají škvoři kolem domečku dostatek potravy v podobě mšic. Pokud by se pustili i do vaší úrody, přeneste škvorovník během dne, kdy v něm škvoři spí, na jiné místo, kde vám pomůžou s odstraňováním škůdců.



**Spolek
Ametyst**