

1. DEJTE NAPÍT HMYZU A PTÁKŮM

V suchých dnech mohou mít, zvláště pak ve městech, ptáci i hmyz nouzi o vodu.

- na nějaké vyvýšené místo dejte mělkou misku
- naplňte ji vodou do 5 cm hloubky vodou
- vložte do ní několik kamenů a klacík, aby se ve vodě živočichové netopili
- vodu pravidelně doplňujte a misku občas vyčistěte

DALŠÍ TIPY ČTĚTE NA:

<http://www.ametyst21.cz/ev/ke-stazeni/metodicke-listy/>



Projekt „Dešťovka je kamarád“ finančně podpořil Nadační fond Zelený poklad.

**Nadační fond
Zelený poklad**

Environmentální **Plzeň**

3. ZPEVNŮJTE POVRCH ŠETRNĚ

V každé zahradě je občas potřeba nějaká pevná plocha. Než půdu udusíte nepropustnou vrstvou materiálu, zamyslete se nad přírodě přátelštějším řešením.

K čemu budete plochu popř. cestu využívat? Jak moc ji budete zatěžovat? Čím budete potřebovat projet? Jakou bude potřebovat údržbu (sekání okolo, pletí, hrabání listů)?

Propustné povrchy mohou být například pískové, šterkové, kamenité, vyskládané z dlaždic, kamenů nebo pochozích cihel.

VÍCE INFORMACÍ HLEDEJTE NA:

<http://www.prirodnizahrada.eu>



Projekt „Dešťovka je kamarád“ finančně podpořil Nadační fond Zelený poklad.

**Nadační fond
Zelený poklad**

Environmentální **Plzeň**

2. SBÍREJTE DEŠŤOVOU VODU

Dešťová voda je pro zalévání velmi vhodná, protože je měkká a dobře se v ní rozpouští živiny. Voda ze sudu, která je prohřátá sluncem je pro rostliny lepší než studená z kohoutku.

- ke sběru vody pro závlaku umístěte do zahrady k okapovým svodům sudy a jiné nádoby, třeba starou vanu
- nádoby zakryjte například jemnou sítí, aby do nich nepadalo listí nebo hmyz
- k umytí rukou využijete zahradní výlevky nebo umyvadla
- pro sběr většího objemu vody pořídte nadzemní nádrž nebo podzemní jímku

DALŠÍ INFORMACE HLEDEJTE NA:

<http://www.floranazahrade.cz/zasobniky-na-destovou-vodu-2/>

<http://www.pocitamesvodou.cz/rubrika/domov-a-zahrada/>



Projekt „Dešťovka je kamarád“ finančně podpořil Nadační fond Zelený poklad.

**Nadační fond
Zelený poklad**

Environmentální **Plzeň**

4. OZELEŇTE STŘECHY

Také zahradní domek, kůlničku nebo garáž můžete utopit v zeleni. Osázejte jejich střechu rostlinami. Střechy drobných objektů ozeleňujte tzv. extenzivně.

- pro založení stačí nízké souvrství – okolo 15 cm a zatížení stávající střešní konstrukce není tak veliké
- osazujte rostlinami, které jsou odolné a mají schopnost shromažďovat vodu v zásobních orgánech (rozchodníky, netřesky, nízké kosatce, vhodné cibuloviny)
- zelená střecha zpomaluje odtok srážkové vody, snižuje prašnost prostředí a zvyšuje jeho vlhkost

DALŠÍ INFORMACE HLEDEJTE NA:

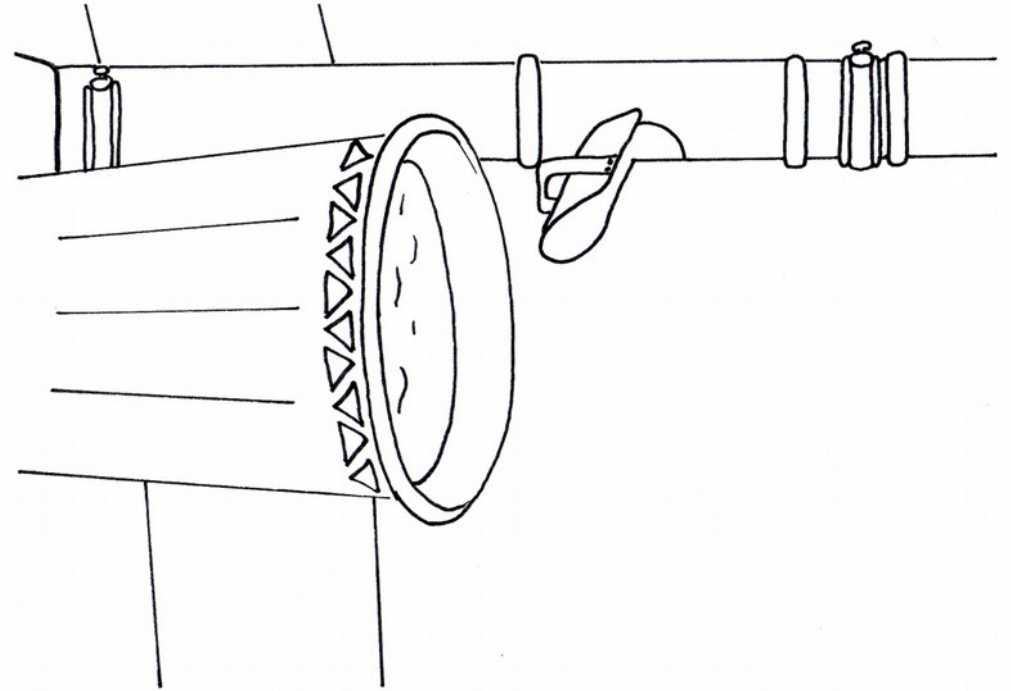
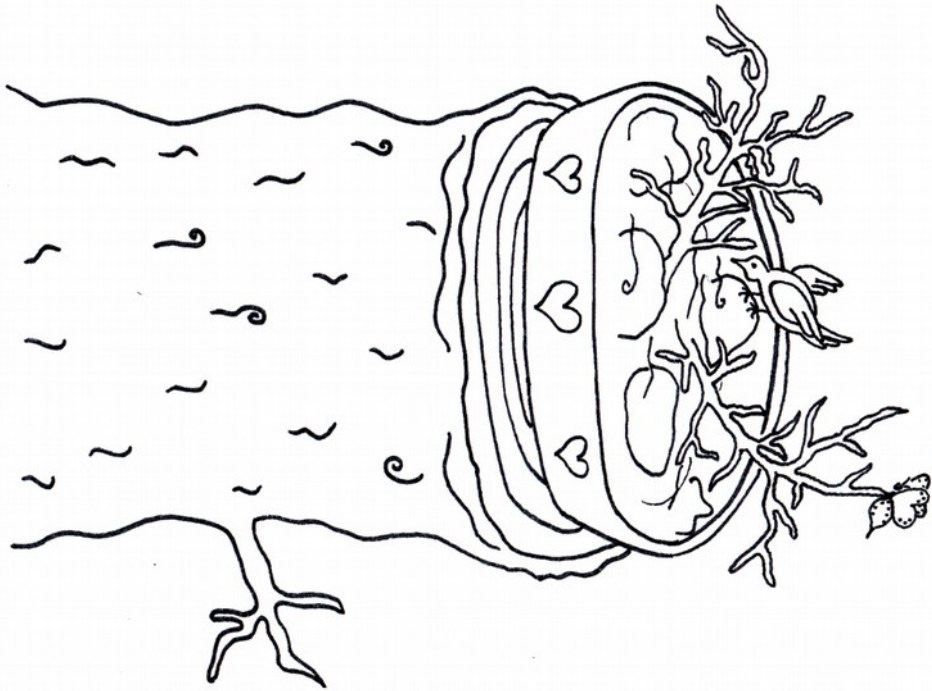
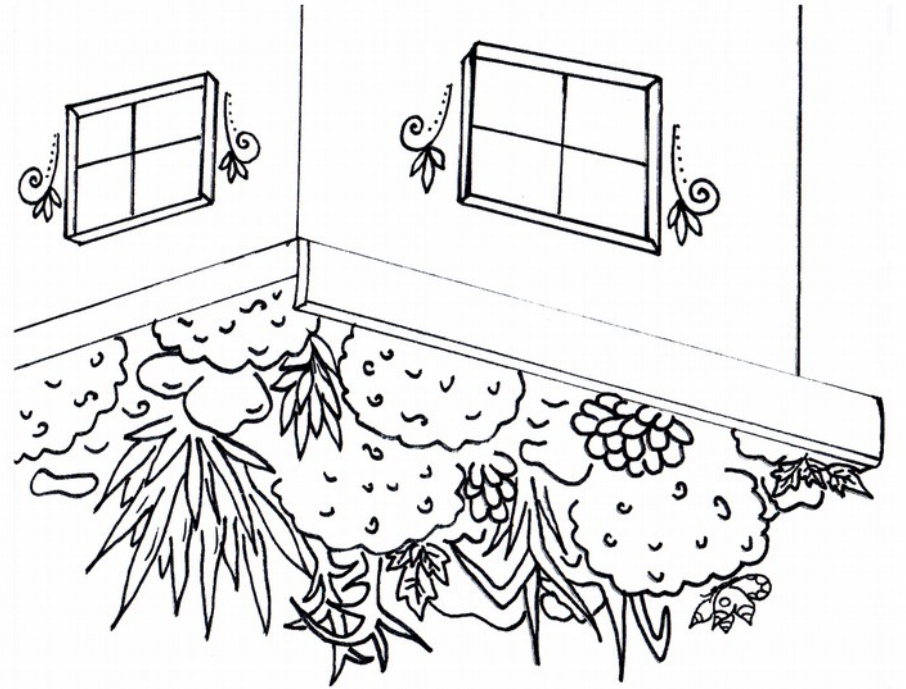
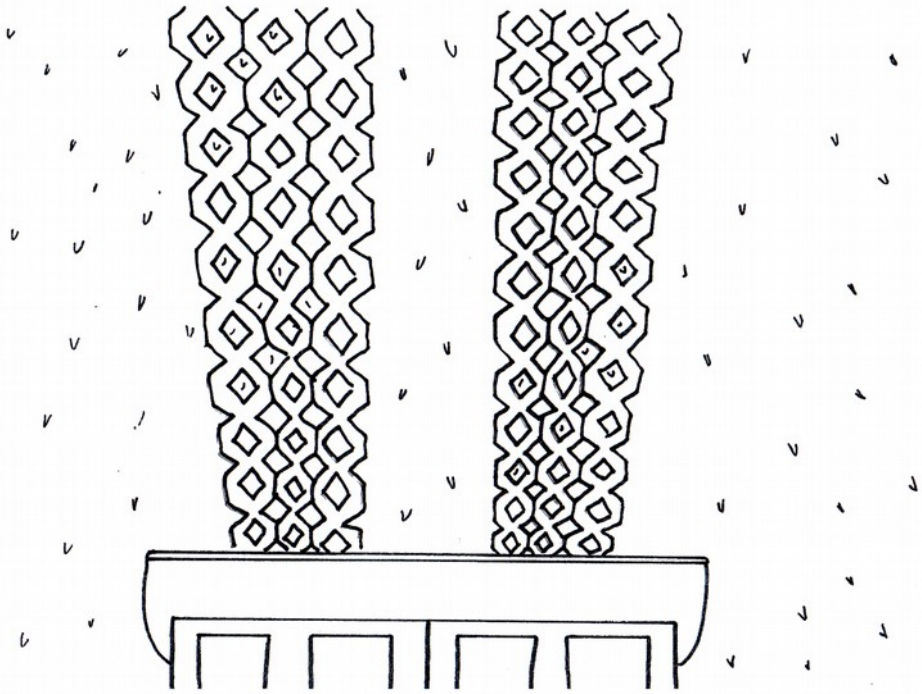
<http://www.pocitamesvodou.cz/zelene-strechy/>



Projekt „Dešťovka je kamarád“ finančně podpořil Nadační fond Zelený poklad.

**Nadační fond
Zelený poklad**

Environmentální **Plzeň**



5. ZAVLAŽUJTE CHYTRĚ

Dříve, než se pustíte do zalévání, přesvědčte se, zda je to třeba a zamyslete se nad tím, kdy a jak zalijete.

Pokud se vám hrudka půdy ze zhruba deseticentimetrové hloubky rozsypá v rukou, je již závlivka nutná.

Zalévejte:

- mimo silný sluneční svit, brzy ráno nebo pozdě večer (více ale vyhovuje slimákům, kteří začnou být aktivní se soumrakem)
- raději méně často (například jednou týdně), ale vydatně
- častěji čerstvé výsevy a výsadby
- podle druhu plodin častěji zalévejte rychle rostoucí listovou a kořenovou zeleninu (salát, ředkvička, mrkev) nebo keře a stromy při růstu plodů

VÍCE HLEDEJTE NA:

<http://www.floranazahrade.cz/aby-zahrada-fungovala-jak-spravne-zalevat/>



**Nadační fond
Zelený poklad**

Environmentální Plzeň



Projekt „Dešťovka je kamarád“ finančně podpořil Nadační fond Zelený poklad.

7. ZRCADLETE NEBE

Přírodní zahrada, kde se šetrně hospodaří s vodou, nemá bazén. Ten spotřebuje hodně vody a chemických prostředků. Šetrnou variantu představují různá koupací jezírka. Tvorbu náročného vodního prvku si dobře promyslete.

Koupací jezírko nebo-li přírodní bazén:

- musí mít dostatečnou rozlohu, aby v něm fungovaly čistící procesy
- potřebuje vyvážený poměr vody čisté ke koupání a tzv. regenerační zóny – plochy s mělkou vodou, která je zarostlá
- využívá přirozeného čištění vodními, bahenními a vlhkomilnými rostlinami

DÁL SE INSPIRUJTE NA:

http://www.ekozahrady.com/prirodni_bazen.htm



**Nadační fond
Zelený poklad**

Environmentální Plzeň



Projekt „Dešťovka je kamarád“ finančně podpořil Nadační fond Zelený poklad.

6. PĚSTUJTE S ROZMYSLEM

K pěstování rostlin můžete přistoupit tak, aby vám usnadnilo závlivku a celkově hospodaření s vodou.

- potřebu závlivky snížíte mulčováním a kypřením (pravidelné kypření ihned po oschnutí půdy - zamezíte tím vzniku půdního škraloupu a snížíte tak výpar)
- pravidelně hnojte půdu kompostem nebo jiným organickým materiálem, humus pomáhá poutat vodu v půdě
- odstraňujte nadbytečné plevely, které by plodinám odebíraly vláhu
- na suchých stanovištích snižte hustotu porostu – rostliny budou mít pro sebe větší objem půdy a tím i vláhy
- vysazujte rostliny na vhodná stanoviště (typ půdy, sluneční svit) podle jejich nároků a do vzájemně výhodného sousedství (například rajče, salát, bazalka, aksamitník)



**Nadační fond
Zelený poklad**

Environmentální Plzeň



Projekt „Dešťovka je kamarád“ finančně podpořil Nadační fond Zelený poklad.

8. HRAJTE SI S VODOU

Zahradu můžete zpestřit drobnějšími a k přírodě šetrnými vodními prvky.

- brouzdaliště
- sprcha
- vana
- vodní mlýnek
- koupací sud

ODKAZY:

<http://www.ametyst21.cz>

<http://www.zelenypoklad.org>



**Nadační fond
Zelený poklad**

Environmentální Plzeň



Projekt „Dešťovka je kamarád“ finančně podpořil Nadační fond Zelený poklad.

