



## ÚVOD

Šelmy patří mezi savce, kteří se živí převážně živočišnou potravou. K lovu potravy jsou dobře přizpůsobené, mají vyvinuté silné zuby i drápy, velmi dobrý čich, sluch i zrak. V naší přírodě tvoří nejpočetnější skupinu šelmy lasicovité, dále se zde vyskytují i šelmy psovité, kočkovité a medvědovité. I když v myslivecké mluvě se šelmám obecně říká škodná, jejich role v přírodě je nezastupitelná. Šelmy jsou závislé na živočišné kořisti, takže když dojde k jejímu přemnožení, narostou i počty šelem. Přispívají tak k regulaci býložravců, a tím i k celkové rovnováze v přírodě.



## VELKÉ ŠELMY

Ve volné přírodě se u nás vyskytují tři druhy tzv. velkých šelem. Jsou to: medvěd, rys ostrovid a vlk. O tom, že u nás bývaly kdysi hojné, svědčí mnoho místních názvů lidských sídel jako např. Medvědín, Vlčnov nebo Vlkonice. Vztah člověka a šelem se v historii výrazně měnil. Staří Germáni nebo Slované je uctívali pro jejich sílu a lovecké schopnosti. Ve středověku již byly šelmy intenzívně loveny a hlavně se začala významně zmenšovat plocha divokých a neobydlených pralesů. To vyvrcholilo na konci 18. a začátku 19. století, kdy byla šelmám vyhlášena nelítostná válka. Za jejich zabítí bylo vypláceno zástřelné a neobydlená místa z naší krajiny zmizela.

Tak byly velké šelmy na našem území téměř zcela vyhubeny. Poslední medvěd v Čechách byla pravděpodobně medvědice, kterou zastřelili lovci v želnavském polesí na Šumavě v roce 1856, poslední vlk na Šumavě byl zastřelen v roce 1874. O tom, že lidé cítili k velkým šelmám přece jen úctu, svědčí pomníčky zastřelení posledního vlka i medvěda na Šumavě, vlka na Českomoravské vysočině nebo rysa v Labských pískovcích.

V Beskydech se sice příležitostně objevovaly pořád, o obnoveném trvalém výskytu však můžeme hovořit až od 90. let 20. století. K jejich návratu došlo jen díky důsledné ochraně na Slovensku, kde jsou v karpatských pohořích poměrně početné a silné populace. Všechny tři druhy jsou v současnosti nejvíce ohrožené nelegálním lovem. Nepříznivě na ně působí i stále větší pronikání turistického ruchu do odlehlých koutů pohoří a rozdělování krajiny výstavbou velkých dopravních staveb.

## Aktivita

- Zjistěte ve svém okolí místní názvy odvozené od jména některé z šelem.
- Zkuste najít, kde leží pomníček nějakého jedince zabitě šelmy?



## Migrační prostupnost

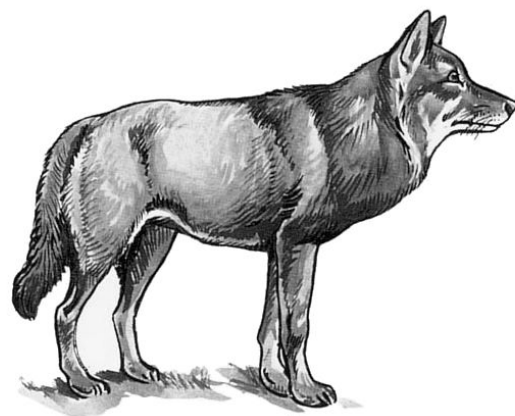
Vzhledem k velikosti teritorií šelem je pro jejich ochranu velmi důležité zachování prostupnosti krajiny. Pro šelmy je také přirozené, že hlavně mladí jedinci při vyhledávání nových oblastí migrují na velké vzdálenosti. Při stavbě nových dopravních komunikací (dálnic, rychlostních železnic) je proto důležité zajistit pro šelmy průchody, a to v pravidelných intervalech. Tyto mosty nebo podchody musí být dostatečně široké a musí na obou stranách ústít do volné krajiny nejlépe do lesa. Zároveň parametry migračních průchodů pro velké šelmy umožňují přecházení i dalším velkým zvířatům jako např. srncům, jelenům apod. Stavby těchto tzv. „zelených“ mostů se mohou zdát zbytečné a nákladné, díky nim je však umožněna migrace a komunikace jinak oddělených částí populací živočichů, nedochází k jejich izolaci, a tím ani ke genetickému ochuzení. Živočichové navíc přechodům při překonávání dálnic dávají přednost a nedochází tak ke kolizím s auty. Ochránění jsou tak nejen živočichové, ale také lidé v autech, pro které může být srážka se zvířetem v plné rychlosti velmi nebezpečná.

## Aktivita

- Víte o nějakém zeleném mostu nad silnicí?
- Jaké řešení pro migraci zvířat přes dálnici se vám zdá nejlepší?

Největší naší šelmou je **medvěd**, který jako jediný může být nebezpečný i člověku. Reaguje podrážděně zejména v případech, kdy je překvapen, cítí se ohrožen nebo se bojí o svá mláďata. V jeho potravě však převažuje rostlinná složka – živí se hlavně různými lesními plody a kořínky, rád si ale pochutná na mršině, uloví i ryby nebo hmyz. A samozřejmě velkým lákadlem je pro něj med – od divokých i chovaných včel. Počet medvědů žijících u nás je velmi malý. Doslova by se dali spočítat na prstech jedné ruky – odhaduje se, že nepřístupné oblasti Beskyd obývá 3 až 5 jedinců.

**Vlk** je známý hlavně jako obávaný škůdce z pohádek. Přesto od nás ani jinde ze střední Evropy není znám za posledních sto let jediný případ, že by vlci, kteří nebyli nakaženi vzteklinou, napadli člověka. Vlci jsou spíše velmi plaší, v přírodě i na místech, kde se vyskytují, je vidět jenom málokdo. Žijí osamoceně nebo ve smečkách, kde se rozmnožuje jenom tzv. alfa pár a ostatní jedinci mu pomáhají. Jsou obdivuhodní svojí vytrvalostí – je prokázáno, že za jednu noc jsou schopni uběhnout desítky kilometrů, během týdne se dokonce přesunuli až o 300 km. V Evropě je několik oblastí, kde ještě vlci přežívají, k nám zasahuje výběžek populace z karpatských pohoří. V poslední době se stopy vlků objevily i na Šumavě, což vzhledem k jejich pohyblivosti není nikterak překvapivé. Kromě přetrvávající nenávisti lidí, a s tím spojeným nelegálním lovem, vlky v současnosti nejvíc ohrožuje křížení s domácími psy. Čisté linie vlků jsou tak hlavně v Evropě čím dál větší vzácností.



**Rys ostrovid** je naší nejpočetnější velkou šelmou, je rozšířen v Beskydech, v Jeseníkách a v jihozápadních Čechách. Jádro jeho výskytu vždy leží v neopuštěnějších oblastech. Rys u nás znovu našel svůj domov i díky programu na jeho navrácení, který proběhl v 80. letech 20. století. V místech, kde se rys vyskytuje, se výrazně zlepšila kondice populace srnce, který je jeho hlavní kořistí. Jedná se o velmi plachou šelmu, jejíž přítomnost prozradí spíše než, že bychom ji skutečně pozorovali. Přesto ji někteří lovci znovu pronásledují, takže se počet rysů v poslední době nijak nezvyšuje naopak někde znovu mizí.

## Aktivita

Které pohoří obývají všechny tři druhy našich velkých šelem?



## STŘEDNÍ A MALÉ ŠELMY

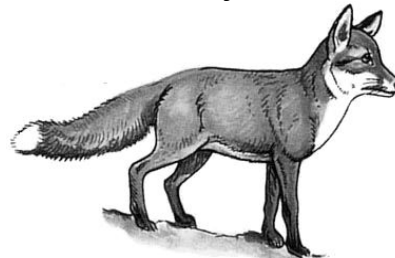
### Liška obecná

Středně velký druh šelmy, který obývá snad všechny typy prostředí u nás. Potkáme ji ve vysokých horách, na polích i ve městech. Díky plošnému očkování proti vzteklině je opět poměrně hojná k nevelké radosti myslivců a chovatelů drobného zvířectva. Přežívá zejména díky své přizpůsobivosti a vysoké inteligenci. Ne nadarmo se říká „chytrá jako liška“. Jako většina šelem je teritoriální tzn. že každý jedinec si střeží svoje území.

## Aktivita

A. Znáte nějakou bajku i liškách?

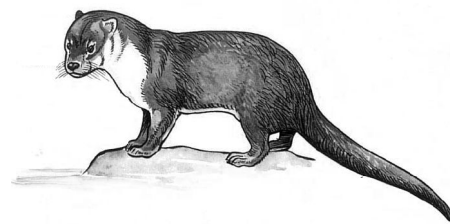
B. Vystupují někdy jako hloupá zvířata?



### Vydra říční

Lasicovitá šelma, která obývá čisté řeky, potoky a rybníční soustavy. Její ocas dorůstá délky i více než 1 metr, má hustý kožich a výborně plave. Živí se rybami, vodními savci, korýši. Žije u řek a potoků i v rybníkatých oblastech. V nepřírodném prostředí našich rybníků někdy dokáže napáchat hospodářskou škodu na rybí obsádce. Je to velmi hravé a inteligentní zvíře, které se naučí žít s člověkem jako pes. V polovině 20. století byla u nás téměř vyhubena. V důsledku lovu byla její populace zdecimována, vadily jí špinavé a regulované řeky. Díky přísné ochraně a zlepšení čistoty vod její početnost zase narostla, takže dnes obývá už většinu našeho státu. Pořád ji však ohrožují zakázané otrávené návnady a pytláci, vydra často hyne pod koly automobilů. Podle našich zákonů je přitom každému, komu vydra způsobí škody, vyplacena náhrada.

Stopy po pobytu vydry není těžké najít. Pokud najdete ve sněhu, v blátě nebo v písku na břehu řeky větší stopy se zřetelnými pěti prsty, nezřídka doplněné linií, kterou zanechává vydří ocas, můžete se domnívat, že tudy procházela vydra. Dobré místo pro hledání stop je také pod mosty, kudy zvíře překonává silnice. Vydru poznáme i podle hromádek rybích kostí nebo trusu na kameni u řeky.



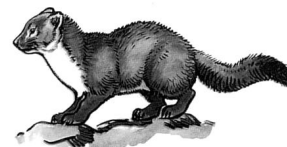
## Norek evropský a norek americký

Norek evropský byl v České republice i na většině území Evropy kvůli kožešině vyhuben již v 19. století. Přežil pouze ve Španělsku, Francii a ve východní Evropě – v Polsku, Rusku a na Ukrajině. V současnosti se uvažuje o jeho záchranném programu. Jedná se o menší lasicovitou šelmičku žijící u vody.

Norek americký je lasicovitá šelma původem ze severní Ameriky, která žije u vody. Byla chována pro svou ceněnou kožešinu. Ve 20. století sama uprchla nebo byla vypuštěna z kožešinových farem a adaptovala se na prostředí střední Evropy. V současnosti se rozšířila na rozsáhlá území a páchá velké škody na naší původní fauně. Je predátorem řady ohrožených druhů jako např. raka kamenáče nebo užovky podplamaté. U nás je nepůvodním druhem, a proto se vymýšlí způsoby, jak ho z naší přírody dostat.

### Aktivita

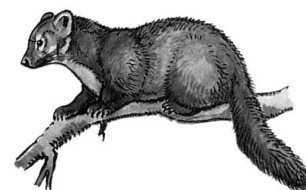
- Víte, z jakých důvodů se chovají lasicovité šelmy nebo liška polární?
- Myslíte, že tyto důvody existují i v dnešní době?
- Znáte nějaké další nepůvodní druhy zvířat v naší přírodě?
- Co si o nich myslíte, je lepší je vypudit nebo už nechat být?



## Kuna lesní a kuna skalní

Asi jako kočka domácí velké, lasicovité šelmy, které poznáme podle poměrně velkých ušních boltců a huňatého ocasu. Obratná zvířata, aktivní hlavně v noci se živí rozmanitou potravou – drobnými savci, ptáky, hmyzem, ale i vejci nebo rostlinnou potravou. Jejich přítomnost nám nejspíš prozradí hromádka trusu plná pecek a zbytků ovoce zanechaná v létě nebo na podzim na viditelném místě.

Kuna lesní obývá spíše lesy, ale i parky a zahrady. Od své příbuzné kuny skalní ji rozeznáme podle žlutavé skvrny na hrdle, která však nedosahuje až na přední končetiny. U kuny skalní je tato náprsenka větší a tvoří výběžky až k předním nohám.



Na rozdíl od své příbuzné se kuna skalní mnohem více přizpůsobila životu v blízkosti lidských obydlí. Samozřejmě, že v hojně míře využívá i bohaté potravní zásoby, které blízkost člověka nabízí. Často tak potrápí majitele domácího zvířectva, kterým upraví počty drůbeže, nebo obyvatele rodinných domů hlukem na půdě při odchovávaní mláďat. Živí se ale také odpadky a ve městech jsou hlavní složkou její potravy hlodavci, hlavně myši a potkani, takže zde se jedná o užitečného pomocníka.

Kuny lesní a skalní se navzájem vyhýbají a společně se příliš nevyskytují.

*Kuny skalní, lišky a další šelmy trvale osídlují i městské prostředí, aniž by se dostávaly do větších konfliktů s člověkem. V blízkosti rumunských měst se vyskytují dokonce i medvědi, kteří zde využívají bohaté potravní nabídky v odpadkových koších a kontejnerech.*

### Aktivita

- Kde byste nejspíše hledali kunu skalní?
- Zkuste si podle stop určit nějaké šelmy vyskytující se ve vašem okolí.
- Můžete stopy odlít do sádry a udělat z nich výstavu.
- Co si o nich myslíte, je lepší je vypudit nebo už nechat být?



# SEZNAM DOPORUČENÉ LITERATURY

- Anděra, M. - Horáček, I.:** Poznáváme naše savce, 2. doplněné vydání, Sobotales, Praha 2005.
- Bouchner, M.:** Stopy. Aventinum, Praha 1990.
- Červený, J. - Koubek, P. - Bufka, L.:** Velké šelmy v naší přírodě. Koršach 2000.
- Dungel, J. - Geisler, J.:** Atlas savců České a Slovenské republiky. Academia, Praha 2002.
- Dutcher J. - Dutcherová J., 2005:** Vlci u dveří. BB/art, Praha, 272 s.
- Genda I., 2001:** Velké šelmy v ČR. Informační list Hnutí DUHA. Brno.
- Györgi P. G. - Pačenovský S., 2003:** Vlky a ryši v oblasti slovensko-maďarských hranic. WWF Maďarsko, Budapešť.
- Hlaváč V., 1991:** Program na záchranu vydry říční v České republice. Bulletin Vydra, 2: 3-6.
- Hlaváč V. - Toman A., 1991:** Úhyny vydry říční (*Lutra lutra*) a předběžné výsledky analýz uhynulých zvířat. Bulletin Vydra, 2: 7-13.
- Hlaváč V., 1992:** Závislost výskytu vydry říční na znečištění vod. Bulletin Vydra, 3: 20-24.
- Kunc, L.:** Můj přítel rys. Víkend, Praha 1999.
- Kunc, L.:** Z medvědích a vlčích brlohů. ČSOP Valašské Meziříčí 1996.
- Lopez, B. H.:** O vlkoch a luďoch. ABIES, Tulčík 2000.
- Mowat, F.:** Vlci. Svoboda, Praha 1997.
- Pelikán, J. - Gaisler, P. - Rödl, J.:** Naši savci. Academia, Praha 1979.
- Toman A., 1987:** Rys ostrovid (*Lynx lynx*) v Jihlavských vrších. Vlastivědný sborník Vysočiny, oddíl věd přírodních, VIII: 256-258.
- Toman A., 1989:** Mapování výskytu vydry říční (*Lutra lutra*) ve střední části Českomoravské vrchoviny. Vlastivědný sborník Vysočiny, oddíl věd přírodních, IX: 225-228.
- Toman A., 1995:** Poznámky k potravní biologii vydry říční (*Lutra lutra*). Bulletin Vydra, 5: 7-9.
- Toman A. - Bufka L. - Červený J., 1992:** Rozšíření vydry říční (*Lutra lutra*, L.) v Pošumaví. Bulletin Vydra, 3: 9-14.
- Toman A., 1992:** Ohrožení treboňské vydří populace? Bulletin Vydra, 3: 28-29.
- Webster, R. - Holt, S. - Avis, C.:** Karpaty na přelomu milénia - zpráva sestavená pro karpatský ekoregion (CEI). Nadace Partnerství, Brno 2002.



## ZAJÍMAVÉ ODKAZY

<http://www.selmy.cz/>

<http://www.nature.cz/zachranneprogramy/>

<http://selmy.ursus.cz/>

<http://www.vydry.org/>

[http://www.vesmir.cz/clanek/velke-selmy-v-ceske-republice-\(3\)](http://www.vesmir.cz/clanek/velke-selmy-v-ceske-republice-(3))

<http://www.casopis.ochranaprirody.cz/clanky/rys-ostrovid-v-ceske-republice.html>

<http://www.wolf.sk/sk/programy/zachranujeme-dravce>

<http://www.medvede.sk/>



Vydalo Občanské sdružení Ametyst – [www.ametyst21.cz](http://www.ametyst21.cz), napsal Ondřej Volf.

Všechny obsažené materiály jsou volně přístupné a jejich využití se řídí českou verzí licence BY-NC-SA.

Více informací na <http://www.creativecommons.cz>.



INVESTICE DO ROZVOJE VZDĚLÁVÁNÍ